

Vyhodnotenie prieskumu Košice a okolie 2030

Participatívne plánovanie pre
vstupnú správu PHSR



Illustration by Julia from Icons8

ÚVOD

Cieľom realizovaného výskumu bolo poskytnúť počiatočný informačný základ pre tvorbu vstupnej správy strategického dokumentu - Plánu hospodárskeho a sociálneho rozvoja. Účastníci výskumu boli mestské časti Košíc, oslovené obce v okolí Košíc a rôznorodí socio-ekonomickí partneri. Výskum bol realizovaný pomocou dotazníkového prieskumu (5.11-12.11.2020) a následnou diskusiou vo fókusových skupinách (19.11.-20.11.2020).

Výskumný cieľ

Zozbierať návrhy na rozvoj mesta Košice a okolia. Reflektovať aj vnímanie slabých stránok rozvoja z pohľadu socio-ekonomických partnerov.

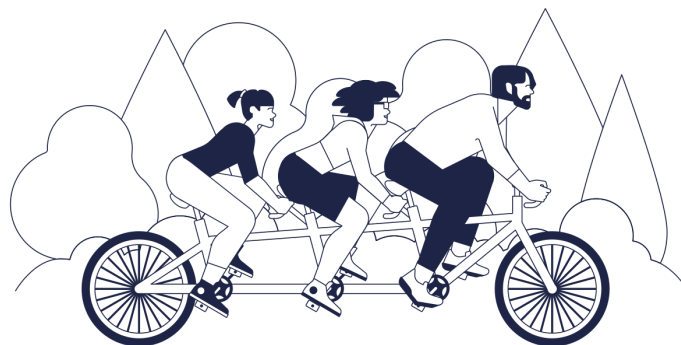


Illustration by Julia from Icons8

PROCES TVORBY DOTAZNÍKA A JEHO VYHODNOTENIE



Tvorba dotazníka na základe požiadaviek Mesta Košice.



Komunikácia s mesto Košice, revízia dotazníka a jeho finalizácia.



Rozposlanie dotazníka dotazníka mestom Košice, zhromažďovanie výsledkov.



Analýza výsledkov dotazníka. Realizácia fokusových skupín, kde sa diskutuje o záveroch dotazníka. Záverečné spracovanie reportu o výsledkoch prieskumu.

DOTAZNÍKOVÝ PRIESKUM

Dotazníkový prieskum bol koncipovaný tak, aby zistil odpovede na nasledujúce výskumné otázky:

- Na aké oblasti rozvoja sa plánujú mestské časti Košíc a okolité obce zamerať v najbližších siedmich rokoch.
- Hodnotenie súčasného stavu rozvoja oblastí života v meste Košice a okolí (ako funkčná oblasť)
- Definovanie vízie pre mesto Košice a okolie.
- Identifikácie slabých a silných stránok mesta Košice a okolie.

Vybraných 13 oblastí rozvoja:

- Téma č. 1 Elektronické služby, zdieľanie dát a pripojenie na internet
- Téma č. 2 Zmena klímy
- Téma č. 3 Energie a obnoviteľné zdroje
- Téma č. 4 Odpadové hospodárstvo
- Téma č. 5 Zelená infraštruktúra a obnova kultúrnej a historickej krajiny
- Téma č. 6 Zlepšenie podnikateľského prostredia a prístupu ku zamestnaniu
- Téma č. 7 Dopravná obsluha a dopravná infraštruktúra
- Téma č. 8 Podpora a rozvoj sociálnej pomoci
- Téma č. 9 Prístup ku kvalitnému a inkluzívnemu vzdelaniu
- Téma č. 10 Bezpečnosť občanov
- Téma č. 11 Podpora a rozvoj športu
- Téma č. 12 Podpora a rozvoj kultúry
- Téma č. 13 Cestovný ruch a obnova a ochrana kultúrnych pamiatok

ZHRNUTIE KLÚČOVÝCH VÝSLEDKOV

Dotazníkový prieskum

- Rozdielne vnímanie rozvoja oblastí funkčnej oblasti (Košice a okolie) samosprávami a socio-ekonomickými partnermi.
- Rozvoj miest a obcí má podobné smerovanie.
- Zámerné na budovanie prepojení medzi Košicami a okolím.
- Vízie pre rozvoj funkčnej oblasti sa zhodujú v otázkach dopravnej infraštruktúry, a to je jednak prepojenie dopravných infraštruktúr a zabezpečenie kvality dopravnej infraštruktúry.
- Vízie pre rozvoj funkčnej oblasti sa zhodujú v otázkach rozvoja klimatických a environmentálnych oblastí. To znamená, využívanie ekologických zdrojov energie, vyššia separácia odpadu, starostlivosť o čistotu ovzdušia a podobne.
- Socio-ekonomickí partneri ponúkajú svoju expertízu pri riešení problémov a návrhov.

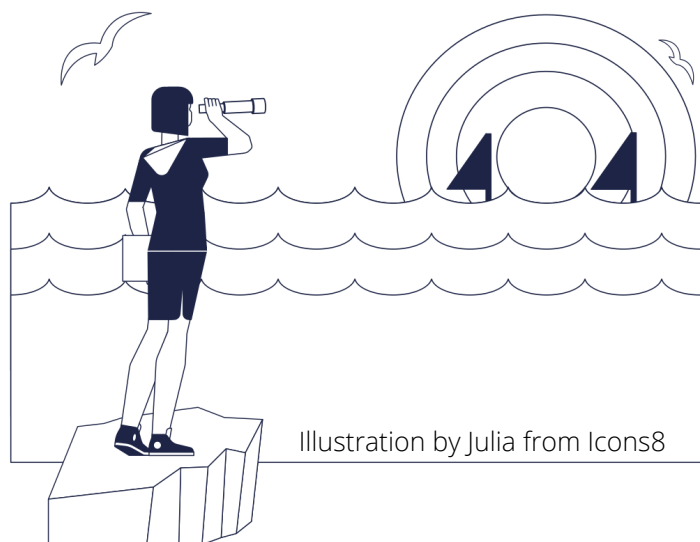


Illustration by Julia from Icons8

VÍZIA PRE KOŠICE A OKOLIE

Pohľad na smerovanie funkčnej oblasti z pohľadu samosprávy a socio-ekonomických partnerov. Definované oblasti rozvoja vyplývajú z najčastejších odpovedí respondentov nášho dotazníkového prieskumu:

- Zelené mesto a okolie, reagujúce na klimatické potreby
- Kvalitná a dobudovaná cestná infraštruktúra
- Regionálne prepojená dopravná infraštruktúra
- Zdravé a environmentálne
- Inkluzívne
- Dostupne pre občanov
- Čisté a bezpečné



VÝZVY PRE MESTO KOŠICE A JEHO OKOLIE

ELEKTRONICKÉ SLUŽBY, ZDIEĽANIE DÁT A PRIPOJENIE NA INTERNET



- rozširovanie optických káblov,
- internet na verejných priestranstvách,
- práca s dátami, rozširovanie informačných systémov
- zlepšovanie digitálnych zručností zamestnancov verejnej správy,
- prechod na elektronickú komunikáciu.

ZMENA KLÍMY

- prevencia voči katastrofám: vodozádržné opatrenia, opatrenia voči zosuvom pôdy,
- zlepšovanie čistoty ovzdušia,
- zelené verejné obstarávanie,
- rozširovanie zelene,
- revitalizácia vnútroblokov na sídliskách.



ENERGIE A OBNOVITEĽNÉ ZDROJE, ODPADOVÉ HOSPODÁRSTVO

- znižovanie energetickej náročnosti budov,
- využívanie alternatívnych zdrojov energie,
- budovanie inteligentných osvetlení,
- zvyšovanie podielu separovaného odpadu,
- pripájanie domácností na kanalizácie,
- informovanie a osвета domácností.

ZELENÁ INFRAŠTRUKTÚRA A OBNOVA KULTÚRNEJ A HISTORICKEJ KRAJINY

- budovanie parkov a oddychových zón,
- rozširovanie zelene,
- rekonštrukcia historických budov,
- estetizácia verejných priestorov.



ZLEPŠENIE PODNIKATEĽSKÉHO PROSTREDIA A PRÍSTUPU KU ZAMESTNANIU

- modernizácia verejnej správy,
- založenie sociálneho podniku,
- podpora cestovného ruchu.

DOPRAVNÁ OBSLUŽNOSŤ A DOPRAVNÁ INFRAŠTRUKTÚRA

- budovanie, rekonštrukcia a správa miestnych komunikácií,
- integrovaná doprava,
- cyklodoprava.



PODPORA A ROZVOJ SOCIÁLNEJ OBLASTI

- rozširovanie sociálnej pomoci pre seniorov,
- nájomné bývanie.

PRÍSTUP KU KVALITNÉMU A INKLUZÍVNEMU VZDELANIU

- zvyšovanie dostupnosti ku vzdelaniu pre všetkých,
- podpora mimoškolských aktivít,
- podpora talentov,
- investície do rekonštrukcie školských zariadení.



BEZPEČNOSŤ

- osadenie kamerových systémov,
- inteligentné verejné osvetlenia,
- inteligentné prechody,
- kybernetická bezpečnosť.

PODPORA A ROZVOJ ŠPORTU

- rekonštrukcia a budovanie športovísk,
- budovanie multifunkčných ihrísk,
- budovanie workoutových ihrísk,
- výstavba cyklotrás.



PODPORA A ROZVOJ KULTÚRY

- podpora kultúrnej infraštruktúry a kultúrnych podujatí,
- podpora miestnej kultúry.

CESTOVNÝ RUCH A OBNOVA A OCHRANA KULTÚRNYCH PAMIATOK

- podpora a obnova kultúrnych pamiatok,
- propagácia cestovného ruchu.



Súčasn^é vnímanie oblastí rozvoja Košíc a okolia

Rozdielne vnímanie oblastí rozvoje mesta Košice a okolia v nasledujúci
oblastiach:

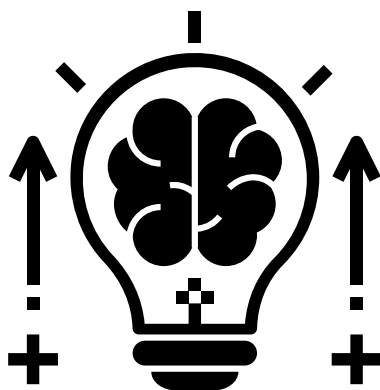
- Rozvoj cestnej infraštruktúry (samosprávy hodnotia horšie ako socio-ekonomickí partneri)
- Rozvoj poskytovanej zdravotnej a sociálnej starostlivosti (samosprávy hodnotia lepšie ako socio-ekonomickí partneri)
- Rozvoj a podpora výskumu, vývoja a inovácií (samosprávy hodnotia lepšie ako socio-ekonomickí partneri)
- Rozvoj a podpora športu (samosprávy hodnotia horšie ako socio-ekonomickí partneri)
- Rozvoj starostlivosti o znevýhodnené skupiny obyvateľov (samosprávy hodnotia lepšie ako socio-ekonomickí partneri)
- Rozvoj podpory zvyšovania kvalifikovanej pracovnej sily (samosprávy hodnotia lepšie ako socio-ekonomickí partneri)
- Rozvoj a podpora dostupnosti bývania (samosprávy hodnotia lepšie ako socio-ekonomickí partneri)
- Bezpečnosť (samosprávy hodnotia horšie ako socio-ekonomickí partneri)
- Rozvoj starostlivosti o čistotu a hluk (samosprávy hodnotia horšie ako socio-ekonomickí partneri)

Silné a slabé stránky

Košíc a okolia

Samospráva (mestské časti a obce)	
Silné stránky	Slabé stránky
<p>Životné prostredie (rozmanitosť životného prostredia, dostupné prírodné zdroje a bohatstvo, možnosť turistiky) Kultúra a história Cestovný ruch IT priemysel</p>	<p>Zlý stav cestných komunikácií a celková dopravná infraštruktúra (parkovanie, havarijný stav mostov a podobne) Nedostatočné sociálne služby pre obyvateľov Čistota, poriadok a bezpečnosť Neriešená problematika marginalizovaných skupín</p>
Socio-ekonomický partner	
Silné stránky	Slabé stránky
<p>Turizmus (cestovný ruch, atraktívne historické centrum, mesto atraktívne pre turistov) Kultúra (rozvinutá kultúra) Zdravé prostredie (veľa zelene, mestské lesy, príroda, prírodné zdroje v okolí, miesta na relax) IT priemysel a podniky Vzdelávanie (univerzity, dostupné školstvo)</p>	<p>Zlý stav cestných komunikácií (nedostatočné využitie železničnej dopravy, prepojenia a podobne) Nedostatočné služby v sociálnej oblasti (nedostatok zariadení pre seniorov, potreba podpory pre cudzincov, a podobne) Odliv talentu Partnerstvá Neriešená problematika marginalizovaných skupín</p>

Prínos socio-ekonomických partnerov do rozvoja Košíc a okolia



Ako vedia socio-ekonomický partneri pomôcť pri rozvoji funkčnej oblasti:

- Expertíza v oblastiach pôsobenia (posudzovanie projektov, štúdií, diskusie a podobne) – doprava, sociálna oblasť, migrácia
- Poradenstvo pri riešení problémov
- Dobrovoľníctvo
- Spracovanie a zber údajov, výskumná oblasť (univerzity)

Fokusové skupiny

Zhrnutie výsledkov fókusových skupín

- Účastníci fókusových skupín pociťujú potrebu väčšej spolupráce v rôznych oblastiach rozvoja mesta. Mesto má byť lídrom v rozvoji, nastavovať nové témy a komunikovať ich jasne svojim partnerom a obyvateľom mesta. Rozhodovanie a realizované politiky mesta a obce majú byť založené na dátach.
- V oblasti dopravy je prioritou integrácia, bezpečná cyklo doprava a atraktívnejšia verejná doprava. Individuálnu automobilovú dopravu je možné znížiť aj motivačnými faktormi, ako napríklad spomalením, zúžením pruhov, zvýhodnením cyklo dopravy a verejnej dopravy v dopravnej infraštruktúre (napríklad zelená vlna).
- V oblasti sociálnej starostlivosti je prioritou práca s dátami, zvýšenie kapacít sociálnej starostlivosti, podpora opatrovateľských služieb, zabezpečenie široko dostupného nájomného bývania, a vnímania špecifík zraniteľných skupín. V sociálnej oblasti pôsobí aj neverejný sektor (napr. cirkev alebo neziskový sektor), ktorý môže poskytnúť svoj know-how, a tak spoločne dopomôcť ku zlepšovaniu kvality sociálnych služieb pre občanov.
- V oblasti energetiky je príležitosťou pre mesto zníženie energetickej náročnosti zateplením verejných budov, prechod na alternatívne formy energií. Je potreba využívať vo väčšej miere a možnostiach alternatívne zdroje energie (napr. solárne panely, veterná energia, termálna voda a podobne).
- Odpadová politika by mala byť najmä o dôslednej a jasnej komunikácii mesta a obce, nastavení legislatívy motivačných faktorov pre podnikateľov a obyvateľov mesta a obce.



Odporúčania

Z dostupných informácií od respondentov (volených zástupcov a socio-ekonomických partnerov) vyplýva, že nekvalitná dopravná infraštruktúra je pretrvávajúcim problémom, a to spolu s nedostatočnou podporou sociálnej oblasti, a neriešenia problémov marginalizovaných skupín. Z pohľadu samospráv je vnímaným problémom aj čistota a bezpečnosť, z pohľadu socio-ekonomických partnerov navyše aj odliv talentu a nedostatok partnerskej spolupráce.

Spoločná vízia Košíc a okolia je postavená najmä na zásadnom sfunkčnení regionálnej dopravy a realizácii opatrení, ktoré pomôžu zabezpečiť lepšie, zdravšie, čistejšie, životné prostredie, reagujúce na klimatické potreby, dostupné pre všetkých obyvateľov (vrátane najslabších).

Potenciál rozvoja mesta je najmä v prírodnej polohe a okolitých lesoch, atraktívnej kultúrnej sfére, ktorá vie podporiť dobrý život obyvateľov, ale aj prilákať turistov, rozmáhajúcemu sa a IT priemyslu a univerzitnej infraštruktúre spolu s kvalitnými strednými školami.

Vo všetkých oblastiach sa za vhodný postup považuje spolupráca medzi viacerými partnermi, kvalitná dátová analýza a postup šetriaci životné prostredie a zahrnutie všetkých (aj zraniteľných) obyvateľov.

Z hľadiska prioritizácie projektov odporúčame funkčné riešenia integrovanej dopravy (prepojením vlakov, autobusov, osobných automobilov, cyklodopravy a pešej dopravy), spoločné postupy mesta a obcí v podpore dostupného a ekologického bývania (a naviazanej sociálnej služby pre integrovanie sociálne slabých skupín), podpora integrovanej sociálnej služby pre starších obyvateľov, zvýšenie energetickej udržateľnosti mesta a jeho okolia (šetrenie energetických výdajov, získanie dostupných obnoviteľných zdrojov).

V spolupráci so socio-ekonomickými partnermi mesta odporúčame spoločný postup v rozvoji vývoja a inovácií digitálnych riešení v ekologickej oblasti, v doprave, v kultúre a kreatívnych odvetviach. Rozvoj ľudského potenciálu mesta a jeho okolia je takisto naviazaný na kvalitnú vzdelávaciu infraštruktúru a udržateľne atraktívnu sieť kultúrnych zariadení.



KOŠICE



**CREATIVE
INDUSTRY**
KOŠICE //